

VIII CONGRESO DE LA ASOCIACIÓN ESPAÑOLA DE HISTORIA ECONÓMICA

Galicia, 13 a 16 de septiembre de 2005

Sesión 5: “Relaciones económicas y perspectivas comparadas en la historia económica de España y Portugal a lo largo de los siglos XIX y XX”

La importancia del mercado español en el comercio exterior portugués (1796-1831)

Maria Cristina Moreira
Profesora de Economía

Escola de Economia e Gestão, Universidade do Minho

email: mcristina@eeg.uminho.pt

N. E. E. I. I. - Núcleo de Investigación en Economía Europea, Industrial e Internacional

RESUMEN

El estudio del comercio ibérico desde finales del siglo XVIII hasta la tercera década del siglo XIX es una aportación para llenar la ausencia de estudios sobre el comercio luso-español en la primera mitad del siglo XIX.

En este período de análisis, la tasa de cobertura de Portugal con España es, en general, superior al 100%, con excepción de los años que median entre 1809 y 1813. La tasa de cobertura de Portugal con España, a partir de 1814, es siempre superior al 100%, con excepción del año 1825. Así pues, Portugal tenía en el comercio con España una vía para reducir el déficit comercial portugués global.

Además, Portugal tenía en España un mercado que le permitía obtener el beneficio del comercio indirecto de productos brasileños, como los curtidos y el algodón, y de los tejidos ingleses.

Desde la perspectiva española, Portugal constituía, por una parte, un mercado en el que colocar productos como cereales, animales o lana, y, por otra, una plataforma de salida de lana, principalmente hacia Inglaterra.

A lo largo del período estudiado en esta comunicación, las relaciones comerciales intraibéricas se asentaban en un binomio de capital importancia –tráfico legal/tráfico ilegal- que dinamizaba el comercio triangular Brasil-Portugal-España e Inglaterra-Portugal-España.

Palabras claves: Tasa de cobertura, destino, origen, producto, contrabando

1. Introducción

Las innovaciones que fueron alterando lo cotidiano de la segunda mitad del siglo XVIII, en las cuales desempeñaron un papel crucial la sustitución del carbón de origen vegetal por el de origen mineral, la mecanización del hilado y tejido y la difusión de la máquina de vapor¹, junto a las variaciones de contextos político-ideológicas, e incluso geográficas, vividas tanto por Europa, como por los Estados Unidos de América, generaron dinámicas que, principalmente a partir de 1820,² condujeron a la economía europea a una fase de expansión sin precedentes, en la cual la Península Ibérica participó de una forma periférica.³

Al compartir, Portugal y España, un espacio y una memoria afines, matizados de convergencias y discrepancias, aproximaciones y distancias, de encuentros y desaciertos, se revestía, sin duda, de un interés singular la percepción del comportamiento estratégico de los dos países de cara al nuevo orden mundial que se iba delineando.

Ante la evolución histórica del periodo objeto de estudio de esta investigación, caracterizada principalmente por la mutabilidad e inseguridad de las Guerras de Rosellón y Peninsular, paralelamente con la defensa de ideales absolutistas *versus* liberalistas, es pertinente cuestionarnos el papel del comercio exterior intraibérico en las relaciones luso-españolas.

¿Cuál sería el papel del comercio intraibérico en las relaciones luso-españolas? ¿Funcionaría como una plataforma de conciliación de intereses o como un factor de aislamiento entre los dos? ¿ Aunque no falten excelentes obras, se trata, generalmente, de investigaciones dirigidas tanto hacia los respectivos mercados coloniales como hacia los

¹ Paul BAIROCH, “Industria” en *Enciclopédia Einuadi*, vol 7, LISBOA, Imprensa Nacional – Casa da Moeda, 1986, pp. 327-363.

² Angus MADDISON, *Dynamic Force in Capitalist Development: a long-run comparative view*, Oxford University Press Oxford, 1991.

³ A. NUNES, Eugénia MATA y Nuno VALÉRIO, “Portuguese Economic Growth, 1833-1985: some comments on Pedro Lains`and Jaime Reis”, *The Journal of European Economic History*, volume 20, n.º 2, pp. 455-458; LAINS, Pedro. *A Economia Portuguesa no século XIX, crescimento económico e comércio externo 1833-1913*, Imprensa Nacional – Casa da Moeda, LISBOA, 1986 e Leandro PRADOS DE LA ESCOSURA, *De imperio a nación. Crecimiento y atraso económico en España, 1780-1930*, Madrid, Alianza Editorial, 1988.

mercados luso-británico o hispano-británico⁴, estando aun por hacer, para el período en cuestión, el estudio del comercio luso-español. Aún así, para este último tema para la segunda mitad del siglo XIX tenemos el trabajo de Carmen Espido⁵.

2. Fuentes y metodología

La investigación se centró en el análisis de las *Balanças de Comércio de Portugal com as Nações Estrangeiras e Colonias portuguesas*, porque proporcionan una serie continua, de 1796 a 1831, dado que hasta 1796 habían sido únicamente elaboradas las *Balanças de Comércio de Portugal com as Nações Estrangeiras e Colonias portuguesas* de 1776, 1777, 1783, 1787 y 1789.

Consideramos la referida serie como una fuente de vital importancia, ya que, para el mismo período, la producción estadística española es puntual, sólo tenemos las de 1792, 1795, 1826, 1827, 1831, 1832 y 1835. Entre 1831 y 1849 no hay datos estadísticos que permitan medir la importancia del mercado español en el comercio exterior portugués hasta finales de la primera mitad del siglo XIX. También se intenta comparar las estadísticas de las tres primeras décadas del siglo con el periodo 1849-1860. Para el intervalo de 1849 a 1860 nos servimos de las Balanzas de Comercio Exterior de España, por constituir una serie impresa continua, ya que Portugal sólo

⁴ Sobre estos mercados *vid.* Sandro SIDERI *Comercio e Poder. Colonialismo Informal nas Relações Anglo-Portuguesas*. Lisboa, 1978; Leandro PRADOS DE LA ESCOSURA, “El comercio exterior de España, 1790-1830: una reconsideración” en *Revista de Hacienda Pública Española*, n° 55. 1978, pp. 339-349; J Leandro PRADOS DE LA ESCOSURA y Samuel AMARAL (eds), *La Independencia Americana: consecuencias económicas*. Madrid, Alianza Editorial, 1993; Joseph FONTANA LÁZARO, “Comercio colonial crecimiento económico: revisiones hipótesis” en *La economía española al final del Antiguo Regimen III Comercio y colonias*; Madrid, 1982, pp. XIII-XXXIV; Josep FONTANA LÁZARO y varios. “El «comercio libre» entre España y América Latina (1765-1824)” en *Actas y comunicaciones del simposio El «comercio libre» entre España y América (1765-1824)*, Madrid, 1987. y Geoffrey J. WALKER, *Política Española y Comercio colonial 1700-1789*. Barcelona, 1979. Adrien BALBI, *Essai statistique sur le Royaume de Portugal et d'Algarve, comparé aux autres états de l'Europe, et suivi d'un coup d'oeil sur l'état actuel des sciences, des lettres et des beaux-arts parmi les portugais des deux hémisphères*, Vol. I, Paris, 1822. J. ACÚRSIO DAS NEVES, *Memória sobre os meios de melhorar a indústria portuguesa considerada nos seus diferentes ramos*, Lisboa, 1983. BORGES DE MACEDO, *O Bloqueio Continental*, Lisboa, 1990. Fernando NOVAIS, *Portugal e o Brasil na crise do antigo sistema colonial (1777-1808)*, São Paulo, 1986. Jorge PEDREIRA *Estrutura industrial e mercado colonial Portugal e Brasil (1780-1830)*, Linda-a-Velha, 1994. J. JOBSON ARRUDA, *O Brasil no comércio colonial*, São Paulo, 1980. Valentim ALEXANDRE, *Os sentidos do Império: Questão Nacional e Questão Colonial na crise do Antiguo Regime Português*, Porto, 1993.

elaboró las Balanzas de Comercio de 1843, 1848, 1851 y 1856. Es destacable que los datos estadísticos portugueses hasta 1831 son manuscritos, y los posteriores, impresos.

A pesar de no existir las Balanzas de Comercio Exterior en las fuentes portuguesas de 1775, 1780 y 1790, dando crédito a la opinión de Adrien Balbi — “Ayant entre les mains (...) les bilans du commerce du Portugal des années 1775, 1780, 1790 et ceux de 1796 a 1820 si savamment rédigés par M, le chevalier Mauricio José Teixeira de Moraes (...)”⁶— las mismas habrían sido efectivamente elaboradas. De hecho, desde 1774, Mauricio José Teixeira de Moraes⁷ trabajó en la *Contadoria da Superintendência Geral do Contrabando e Descaminhos* y, por el Real Decreto del 4 de marzo de 1802, fue nombrado Contador de la misma.

En las Balanzas de Comercio portuguesas manuscritas, las importaciones vienen identificadas por clases: *Mantenimientos*, *Lanificios*, *Linificios*, *Algodón*, *Sedas*, *Madera*, *Varios Géneros*, siendo objeto de críticas de diversos autores tanto por estar agrupados una diversidad de productos, como por no separar la materia prima del producto manufacturado. Así, mientras que la clase *Mantenimientos* incluye principalmente géneros alimenticios, las clases *Algodón*, *Seda*, *Lanificios* y *Linificios* incorporan respectivamente, tanto algodón en rama, seda, lana y lino como los artículos producidos a partir de los mismos. Dado que las balanzas de comercio portuguesas no presentan la distinción entre materia prima y producto transformado, sólo podemos proceder a un análisis de la evolución del mercado exterior, con base en los totales de cada clase⁸.

En este contexto, sólo mediante un estudio analítico del flujo comercial entre Portugal y cada mercado exterior se podría obtener la desagregación de cada clase.

⁵ Carmen ESPIDO BELLO, *As relações económicas hispano-portuguesas, 1850 – 1920*. Tesis doctoral, Santiago de Compostela, 1995.

⁶ Adrien BALBI, *Essai statistique sur le Royaume de Portugal et d'Algarve, comparé aux autres états de l'Europe, et suivi d'un coup d'oeil sur l'état actuel des sciences, des lettres et des beaux-arts parmi les portugais des deux hémisphères* I Vol. , Paris, 1822, p. 401.

⁷ A partir de 1827, por motivos de salud, las Balanzas de Comercio fueron firmadas por el primer registrador Jacinto Teixeira de Azevedo. Mauricio José Teixeira de Moraes fue bautizado el 23 de diciembre de 1751 y falleció el 29 de diciembre de 1832.

⁸ Vid. Cfr. Valentim ALEXANDRE, *Os sentidos do Império: Questão Nacional e Questão Colonial na crise do Antigo Regime Português*, Porto, 1993, pp. 27-32

En lo que concierne a las exportaciones, es posible identificar su origen constituyendo tal identificación, un importante instrumento para el análisis del comercio exterior. Son presentados seis orígenes: Brasil, Asia (India y Macao), África (Angola, Cabo Verde, Guinea, Mozambique y Santo Tomé y Príncipe), el Reino (Portugal continental), las Islas (Azores y Madeira) y Fuera del Reino o la Reexportación (productos oriundos de territorios no portugueses).

En cuanto a los precios, los de importación son c.i.f. (*cost, insurance and freight*) y los de exportación f.o.b. (*free on board*), y se refieren, siempre, a precios medios, como atestigua la Balanza de Comercio de 1796:

“Em cada hum destes Artigos se vê a quantidade, e qualidade dos Generos Importados, e Exportados, os preços medios por que forão calculados, e a sua importância, com a diferença, porem, que os preços que dizem respeito á Importação são os do custo, e gastos das fazendas chegadas aos Portos de Portugal antes de pagarem os Direitos de Entrada nas Alfandegas; e aos da Exportação vão acumulados sobre o valor que corrêo naquelle anno, os Direitos de Sahida, e Comissões.”⁹

La información sobre el comercio luso-español se presenta agregada por Lisboa, Algarve, Setúbal y Provincias.

La recogida de los datos de las Balanzas de Comercio, algunas microfilmadas, se hizo en el *Instituto Nacional de Estadística de Lisboa* donde se encuentra la mayoría de la documentación, en el *Ministerio de Obras Públicas* y en la *Torre do Tombo*. Obligada fue la consulta en Brasil (Río de Janeiro) del mismo tipo de fuentes — en lo que concierne exclusivamente a las relaciones comerciales luso-españolas — para los años de 1808 y 1798, de cara a la constatación de que sólo existe una información parcial en Portugal.

En cualquier caso y dado que de números se trata, hay que tener en cuenta la posibilidad de que lo registrado no siempre traduce la realidad de los flujos comerciales, ya que factores variados, que van desde un simple lapsus de transcripción, a la infravaloración, por cuestiones de estrategia política, de las cantidades de importación, alteraban, con alguna frecuencia, los datos. A estas limitaciones tendrán que ser añadidos, todavía, como muy bien destaca Antonio Tena, “Errores en el registro a causa

⁹ Vid. *Balança Geral do Commercio do Reino de Portugal com os seus Dominios e Nações Estrangeiras* de 1796.

del contrabando (...) Inexactitud de los registros, por declaraciones erróneas a causa de negligencias o fraudes (...) errores (...) en relación con la estimación de los “valores oficiales” (...) (y) en los registros de la distribución geográfica”⁹. En cuanto al último caso, el autor considera que es ésta “(...) la peor parte de todas las estadísticas comerciales (...)”¹⁰, dado que las “(...) declaraciones de los comerciantes acerca del origen y destino de los productos, no son fiables (...)”¹⁰.

⁹A. TENA JUNGUITO, *Las estadísticas históricas del comercio internacional: fiabilidad y compatibilidad*, Madrid, 1992, pp. 12-13.

¹⁰ *Ibidem*, p. 13.

¹⁰ *Ibidem*.

3. Análisis y discusión

Siendo escasas las fuentes que permiten enfocar las relaciones comerciales ibéricas, en sus diversos valores, entre finales del siglo XVIII y las tres primeras décadas del siglo XIX, fue, sin embargo, posible encuadrar la importancia del mercado español en el comercio exterior portugués, medir el comercio legal intraibérico, e identificar los principales productos con él relacionados. Así, en relación con el comercio exterior portugués el análisis se centró en la tasa de cobertura global, en la importancia del origen y clase de la exportación e importación respectivamente, así como en el grado de concentración de clientes y proveedores y en la cuota del mercado español.

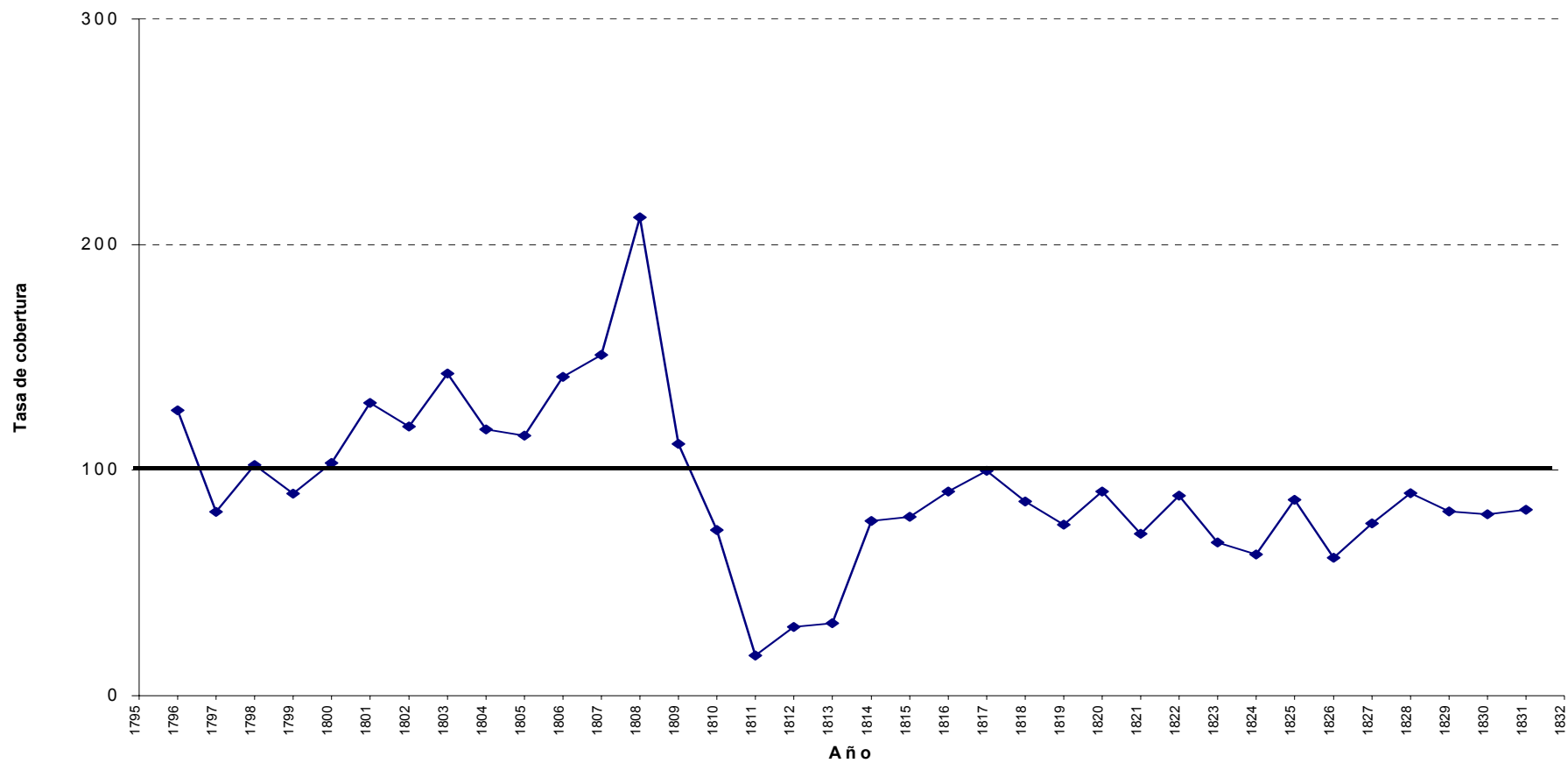
3.1 Tasa de cobertura global

Durante el período en cuestión fue posible concluir, a partir del estudio comparativo de los valores constantes en las *Balanças Gerais do Comércio do Reyno de Portugal com as nações estrangeiras* que la tasa de cobertura anual portuguesa, en relación al mercado exterior, presenta dos tipos de comportamiento distintos: si hasta 1809 — con excepción de 1797 y 1799 — es superior al 100%, en el período siguiente queda siempre por debajo de ese nivel (Gráfico n.º 1).

Constatamos, también, en un análisis de precios corrientes, que la fase de mayor valor medio de exportaciones se sitúa entre 1801 y 1807 (22.287 *contos*), correspondiendo el valor más bajo a 1821-1831 (8.223 *contos*), mientras que en los otros períodos oscila entre los 9 y 18 mil *contos*.¹¹

¹¹ En el texto utilizaremos el término *contos* que significa *contos de réis* y un *conto de réis* corresponde a un millón de *réis*

Gráfico n.º 1: Tasa de cobertura de Portugal en el mercado exterior (1796-1831)



Fuente: *Balanças de Comércio de Portugal com as Nações Estrangeiras e Colonias portuguesas*

3.2 Exportaciones portuguesas al mercado exterior

En lo que concierne a las exportaciones, los orígenes principales son Brasil, el Reino y la Reexportación, representando, por lo menos, el 10% del total de las exportaciones portuguesas (Cuadro n.º 1).

Cuadro n.º 1: Origen de las exportaciones portuguesas hacia el mercado exterior (u.m.: *contos de réis* y %)

Año	Total	Reino	Islas	África	Brasil	Asia	Reexportación
1796-1800	16.253 100,0%	4.234 26,0%	14 0,1%	0 0,0%	9.986 61,4%	403 2,5%	1.616 9,9%
1801-1807	22.287 100,0%	6.265 28,1%	16 0,1%	0 0,0%	13.495 60,6%	700 3,1%	1.811 8,1%
1808-1813	9.249 100,0%	4.840 52,3%	1 0,0%	0 0,0%	2.009 21,7%	117 1,3%	2.283 24,7%
1814-1820	15.557 100,0%	5.228 33,6%	22 0,1%	0 0,0%	7.362 47,3%	1.108 7,1%	1.837 11,8%
1801-1810	18.420 100,0%	5.794 31,5%	12 0,1%	0 0,0%	10.412 56,5%	531 2,9%	1.671 9,1%
1811-1820	13.620 100,0%	5.156 37,9%	16 0,1%	0 0,0%	5.393 39,6%	804 5,9%	2.252 16,5%
1821-1831	8.223 100,0%	4.783 58,2%	26 0,3%	81 1,0%	2.086 25,4%	158 1,9%	1.089 13,2%

Un conto de réis corresponde a un millón de réis

La fase de mayor exportación de productos brasileños y del Reino se sitúa entre 1801 y 1807. A su vez, es justamente de 1808 a 1813 cuando se registra la de menor exportación de productos brasileños, aunque es, sin embargo, la de mayor demanda de productos reexportados. En todo caso, el Reino constituye el origen primordial.

En cuanto a los valores menos significativos de la exportación de productos del Reino y reexportados, destacan, respectivamente, 1796-1800 y 1821-1831.

La cuota del mercado español, en el ámbito de la exportación, representa cerca del 13% en 1808-1813, 1814-1820 y 1811-1820, y alcanza el 18,4% entre 1821 y 1831; esto es, no obstante, el período de menor nivel de exportación global (Cuadro n.º 2).

En un análisis de la cuota según los principales orígenes, la Reexportación a España, en todos los períodos, es de, al menos, el 10%. Sin embargo, esta posición sufre variaciones, y alcanza su valor más elevado, con el 83,7% en 1821-1831, valor éste que se separa de los registrados en las fases siguientes, a saber: 20,4% en 1808-1813; 28,6% en 1811-1820 y 35,6% en 1814-1820; en las otras varía entre el 11% y el 19%.

Cuadro n.º 2: Cuota del mercado español en las exportaciones portuguesas

Año	Total	Reino	Islas	África	Brasil	Asia	Reexportación
1796-1800	6,8%	8,0%	0,0%	(a)	4,4%	34,5%	11,4%
1801-1807	4,9%	4,5%	17,1%	(a)	3,0%	10,3%	18,2%
1808-1813	12,8%	6,9%	0%	(a)	15,9%	49,7%	20,4%
1814-1820	12,7%	4,5%	3,3%	(a)	12,9%	12,8%	35,6%
1801-1810	6,0%	4,9%	16,8%	(a)	4,0%	13,5%	19,4%
1811-1820	13,0%	5,4%	3,3%	(a)	13,5%	14,0%	28,6%
1821-1831	18,4%	3,2%	0,0%	1,4%	19,9%	17,0%	83,7%

(a) En ese período no hay exportaciones a ningún país.

También la absorción, por parte del mercado español, de las exportaciones brasileñas alcanza porcentajes superiores al 10%, en 1808-1813 (15,9%), 1814-1820 (12,9%), 1811-1820 (13,5%) y 1821-1831 (19,9%).

En cuanto a las exportaciones del Reino la demanda española no es significativa, dado que queda siempre por debajo de la cuota del 10%.

Analizando, igualmente, el grado de concentración de los cuatro principales clientes del mercado exterior portugués, se concluye que es elevado, dado que representa entre el 75% y el 92%.

El mercado español es el segundo principal cliente no sólo de 1808 a 1813 (1.180 *contos*), sino también de 1811 a 1820 (1.764 *contos*) y de 1821 a 1831 (1.512 *contos*), ocupando el tercer lugar entre 1814 y 1820, fecha en la que registra el valor medio más elevado. En los últimos cinco años del siglo XVIII se sitúa en cuarto lugar y alcanza el quinto en los restantes períodos (Cuadro n.º 3).

Cuadro n.º 3: Principales destinos de las exportaciones portuguesas en el mercado exterior (u. m.: *contos de réis* y %)

Año	1	2	3	4	5	6	7	8	Total
1796-1800	Inglaterra	Hamburgo	Italia	España	Estados Unidos	Berbería	Prusia	Holanda	95,4%
	6.291 38,7 %	4.276 26,3%	2.450 15,1%	1.101 6,8%	465 2,9%	360 2,2%	296 1,8%	271 1,7%	
1801-1807	Inglaterra	Francia	Hamburgo	Italia	España	Holanda	Estados Unidos	Prusia	96,9%
	8.734 39,2%	3.542 15,9%	3.467 15,6%	3.152 14,1%	1.097 4,9%	842 3,8%	509 2,3%	258 1,2%	
1808-1813	Inglaterra	España	Italia	Francia	Estados Unidos	Suecia	Berbería	Rusia	99,9%
	5.980 64,7%	1.180 12,8%	682 7,4%	608 6,6%	586 6,3%	73 0,8%	70 0,8%	62 0,7%	
1814-1820	Inglaterra	Italia	España	Hamburgo	Francia	Holanda	Estados Unidos	Rusia	95,9%
	5.662 36,4%	2.128 13,7%	1.978 12,7%	1.822 11,7%	1.621 10,4%	939 6,0%	407 2,6%	363 2,3%	
1801-1810	Inglaterra	Francia	Hamburgo	Italia	España	Holanda	Estados Unidos	Rusia	97,1%
	7.950 43,2%	2.844 15,4%	2.432 13,2%	2.375 12,9%	1.096 6,0%	590 3,2%	415 2,3%	187 1,0%	
1811-1820	Inglaterra	España	Italia	Hamburgo	Francia	Holanda	Estados Unidos	Rusia	96,5%
	5.715 42,0%	1.764 13,0%	1.731 12,7%	1.276 9,4%	1.135 8,3%	658 4,8%	578 4,2%	282 2,1%	
1821-1831	Inglaterra	España	Brasil	Italia	Hamburgo	Austria	Francia	Estados Unidos	93,1%
	4.107 43,1%(Sb 49,9)	1.512 15,9%(Sb 18,4%)	1301 13,7%	624 6,6% (Sb 7,6%)	476 5,0% (Sb 5,8%)	380 4,0% (Sb 4,6%)	238 2,5% (Sb 2,9%)	230 2,4% (Sb 2,8%)	

Sb- sin Brasil

3.3 Importaciones portuguesas del mercado exterior

En lo que concierne a la importación portuguesa en su mercado exterior, verificamos que de 1811 a 1820 su valor medio es el más elevado (23.246 *contos*), situándose el menor entre 1821 y 1831 (10.782 *contos*). En las otras fases se registra una fluctuación entre 15 y 22 mil *contos* (Cuadro n.º 4).

Las principales clases de importación global son, antes del Tratado de Comercio de Portugal con Inglaterra, en 1810, principalmente los *Mantenimientos* y *Lanificios*; sin embargo, las consecuencias de ese tratado hicieron que entre 1814-1820, 1811-1820 y 1821-1831, la Clase *Algodón* se situase en segundo lugar. En relación a los *Linificios*, tienen alguna importancia a finales del siglo XVIII, en el período anterior a la apertura de los puertos brasileños y, también, en la primera década del siglo XIX y de 1821 a 1831. De las otras clases, sólo la de *Metales* es relevante de 1796 a 1800.

Descompuestas, igualmente, las importaciones portuguesas procedentes del mercado español se concluye que, en términos totales, sólo representan cerca del 10% entre 1808 y 1813, período en el que, como ya referimos, es en términos globales, el segundo más significativo, siendo los otros, poco representativos. (Cuadro n.º 5)

Del estudio de la importancia de la oferta española en relación con las principales clases del mercado importador portugués consta que, a pesar de que la Clase *Drogas* representa más del 10% en los períodos en estudio, así como la de *Varios Géneros* y *Sedas* en algunos de ellos, no son relevantes porque no se trata de las clases principales de la importación global. Es pues, en la clase de *Lanificios* donde reside su importancia, sobre todo en el período de 1808 a 1813 (28,2%), variando el porcentaje, en las siguientes etapas, entre un 13% y un 21,1%.

Del análisis del grado de concentración de los cuatro principales proveedores del mercado exterior portugués, se concluye que es elevado, dado que representa entre el 63% y el 97%, con supremacía para Inglaterra

Como proveedor España asume especial relieve entre 1808-1813, dado que logra la tercera posición, con el mayor valor medio de 2.146 *contos*, valor éste que repercutirá en el período de 1811-1820, en que los 1.623 *contos* le permiten mantener la posición (Cuadro n.º 6).

Cuadro n.º 4: Importaciones portuguesas del mercado exterior, por clases (*contos de réis y %*)

Año	Total	Mantenimientos	Algodón	Lanifícios	Linifícios	Sedas	Metales	Drogas	Madera	Varios Géneros
1796 - 1800	16.333 100,0%	5.636 34,5%	0 0,0%	3.571 21,9%	2.909 17,8%	668 4,1%	1.749 10,7%	379 2,3%	442 2,7%	980 6,0%
1801 - 1807	17.169 100,0%	8.374 48,8%	0 0,0%	2.495 14,5%	2.441 14,2%	611 3,6%	1.368 8,0%	370 2,2%	366 2,1%	1.144 6,7%
1808 - 1813	22.119 100,0%	13.043 59,0%	2.138 9,7%	3.216 14,5%	1.322 6,0%	281 1,3%	874 4,0%	285 1,3%	144 0,6%	816 3,7%
1814 - 1820	18.339 100,0%	7.728 42,1%	3.087 16,8%	2.738 14,9%	1.681 9,2%	413 2,3%	1.111 6,1%	365 2,0%	291 1,6%	926 5,0%
1801 - 1810	14.881 100,0%	7.470 50,2%	50 0,3%	2.296 15,4%	1.928 13,0%	443 3,0%	1.097 7,4%	329 2,2%	290 2%	977 6,6%
1811 - 1820	23.246 100,0%	11.627 50,0%	3.393 14,6%	3.296 14,2%	1.752 7,5%	442 1,9%	1.162 5,0%	357 1,5%	256 1,1%	961 4,1%
1821 - 1831	10.782 100,0%	2.885 26,8%	2.826 26,2%	1.574 14,6%	1.078 10,0%	227 2,1%	884 8,2%	242 2,2%	230 2,1%	837 7,8%

Cuadro n° 5: Cuota del mercado español en las importaciones portuguesas, por clase, en los períodos del análisis

Ano	Total	Varios Géneros	Mantenimientos	Drogas	Algodón	Lanificios	Linificios	Sedas	Metales	Madera
1796 – 1800	4,8%	13,1%	5,9%	19,7%	(a)	3,7%	0,4%	2,2%	4,1%	3,9%
1801 – 1807	5,1%	10,7%	5,7%	13,9%	(a)	5,7%	0,1%	1,3%	4,7%	4,9%
1808 – 1813	9,7%	17,6%	7,3%	14,2%	0,0%	28,2%	1,9%	16,7%	3,6%	2,7%
1814 – 1820	6,2%	9,2%	5,8%	21,3%	0,0%	18,4%	0,2%	2,4%	1,1%	0,5%
1801 – 1810	7,3%	11,2%	7,2%	13,3%	0,0%	13,0%	0,8%	1,6%	5,2%	4,8%
1811 – 1820	7,0%	12,7%	5,8%	19,9%	0,0%	21,1%	0,3%	7,6%	1,3%	0,8%
1821 – 1831	5,6%	4,1%	9,2%	14,9%	0,0%	15,6%	0,2%	0,6%	1,9%	0,2%

Nota:(a)En este periodo no se registran importaciones de la clase Algodón.

Cuadro n.º 6: Principales orígenes de las importaciones portuguesas en el mercado exterior (u.m.: *contos de réis* y %)

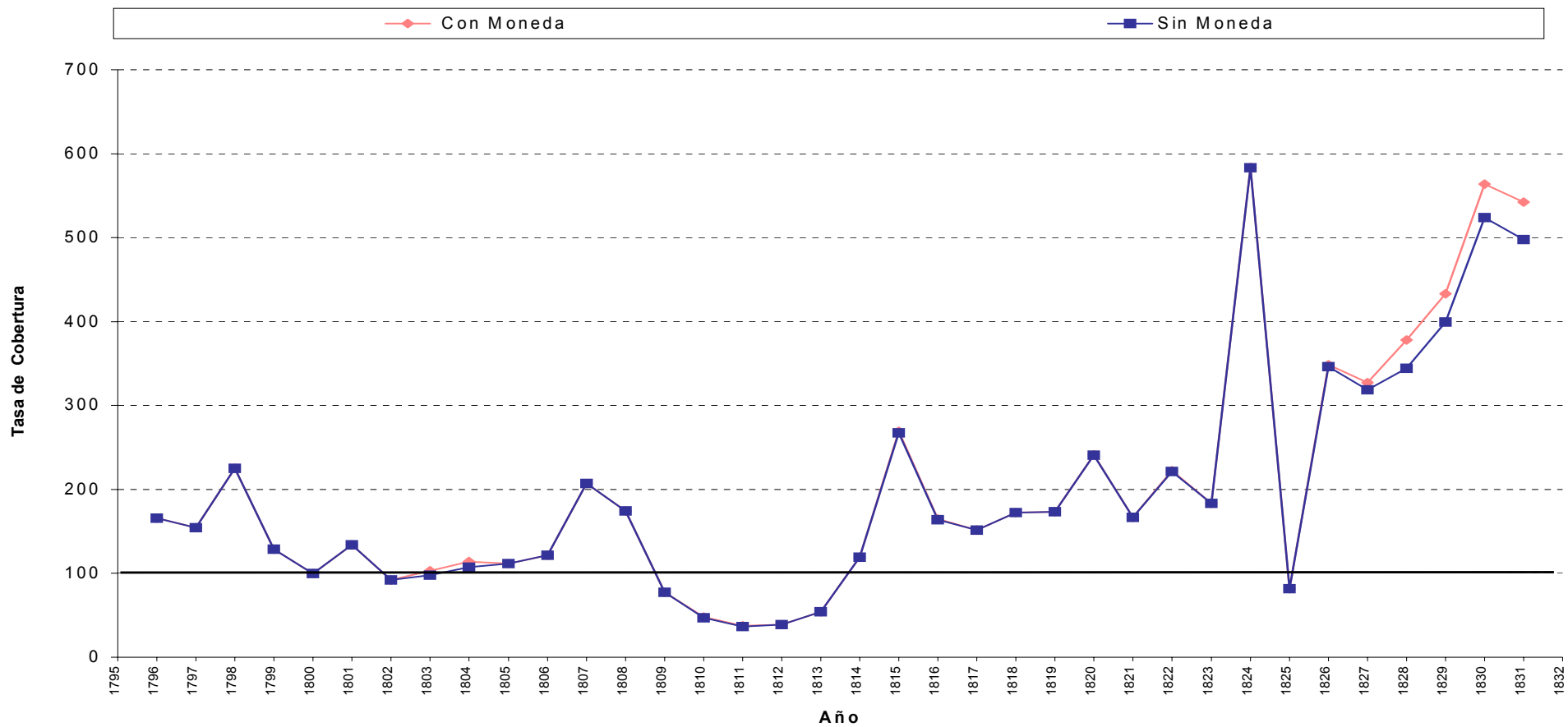
Ano	1	2	3	4	5	6	7	8	Total
1796 - 1800	Inglaterra 6.797 41,6%	Hamburgo 1.943 11,9%	Rusia 1.678 10,3%	Italia 1.012 6,2%	Holanda 998 6,1%	Suecia 854 5,2%	España 781 4,8%	Prusia 641 3,9%	90,0%
1801 - 1807	Inglaterra 5.825 33,9%	Rusia 1.989 11,6%	Italia 1.559 9,1%	Hamburgo 1.512 8,8%	Francia 1.354 7,9%	Estados Unidos 1.185 6,9%	Holanda 1020 5,9%	España 884 5,1%	89,3%
1808 - 1813	Inglaterra 12.173 55,0%	Estados Unidos 6.297 28,5%	España 2.146 9,7%	Italia 843 3,8%	Rusia 351 1,6%	Berbería 173 0,8%	Suecia 121 0,5%	Francia 10 0,0%	100,0%
1814 - 1820	Inglaterra 9.835 53,6%	Italia 1.540 8,4%	Rusia 1.289 7,0%	Holanda 1.144 6,2%	España 1.144 6,2%	Francia 740 4,0%	Estados Unidos 711 3,9%	Hamburgo 601 3,3%	92,7%
1801 - 1810	Inglaterra 5.684 38,2%	Rusia 1.433 9,6%	Estados Unidos 1.335 9,0%	Italia 1.278 8,6%	España 1083 7,3%	Hamburgo 1059 7,1%	Francia 954 6,4%	Holanda 714 4,8%	91,0%
1811 - 1820	Inglaterra 12.582 54,1%	Estados Unidos 3.770 16,2%	España 1.623 7,0%	Italia 1.397 6,0%	Rusia 1.072 4,6%	Holanda 801 3,4%	Francia 518 2,2%	Suecia 422 1,8%	95,4%
1821 - 1831	Inglaterra 7.156 58,0% (Sb 66,4%)	Brasil 1565 12,7%	Rusia 650 5,3% (Sb 6,0%)	España 604 4,9% (Sb 5,6%)	Italia 471 3,8% (Sb 4,4%)	Hamburgo 380 3,1% (Sb 3,5%)	Suecia 345 2,8% (Sb 3,2%)	Prusia 343 2,8% (Sb 3,2%)	93,2%

SB- sin Brasil

3.4 Tasa de cobertura ibérica 1796-1831

La investigación efectuada a cerca de la tasa de cobertura luso-española nos permite concluir que, con respecto al último cuarto del siglo XVIII, contribuyó positivamente a la tasa de cobertura global en todos los años, dado que no es sólo superior a ésta sino que es siempre superior al 100% con excepción del año 1800, en que la tasa de cobertura ibérica representa el 99,6% y la tasa global el 103,3%. En las tres primeras décadas del siglo XIX, la tasa de cobertura es, en general, superior al 100%, con excepción del período de 1809-1813, en que, al igual que para la tasa global, se hicieron sentir las consecuencias de las invasiones francesas. Sin embargo, si ésta se mantiene inferior hasta 1831, la de Portugal-España, a partir de 1814, es siempre mayor — con excepción de 1825 — dado que las exportaciones portuguesas, al mercado español, sobrepasan en valor las importaciones portuguesas procedentes de aquel mercado (Gráfico n.º 2).

Gráfico n.º 2: Tasa de cobertura de Portugal con España (1796 – 1831)



En una apreciación conjunta del flujo comercial luso-español, verificamos que las importaciones portuguesas asumen una relevancia puntual entre 1809-1814, 1817-1819 y en el año de 1825, y que, en el restante período, principalmente en la segunda década del siglo XIX, en que se acentúa todavía más su poca importancia, sobre todo de 1824 a 1831, su significado es reducido; a su vez, los valores de la exportación portuguesa son apreciables desde finales del siglo XVIII (1798-1800), acentuándose en 1813, fecha a partir de la cual nunca son inferiores a mil *contos*.

A pesar de la mayor relevancia temporal, en el comercio intraibérico, de las exportaciones portuguesas relacionadas con las importaciones, verificamos que el año de mayor valor de las exportaciones — 1824 — representa un montante bastante inferior al del mayor valor de las importaciones — 1813 — ya que en el primer caso llega a los 2,8 mil *contos* (33,3% del total de las exportaciones portuguesas) con, principalmente, algodón, tejidos y curtidos, mientras que el segundo alcanza los 4 mil *contos* (13% de las importaciones totales portuguesas) con, básicamente, lana, animales y cereal.

3.5 Exportaciones portuguesas al mercado español

En relación con el comercio legal intraibérico centramos nuestro análisis en períodos idénticos a los establecidos para el comercio exterior portugués, en su totalidad.

En el período objeto del estudio Brasil, la Reexportación y el Reino constituyen, por orden decreciente, los orígenes más relevantes de las exportaciones portuguesas a España. Sin embargo, en 1796-1800, 1808-1813 y 1821-1831, la situación se altera, pasando, en el primer caso, el Reino a ocupar la posición de la Reexportación; en el segundo, la Reexportación constituye el origen primordial y le siguen el Reino y Brasil; en el último caso, la Reexportación se aleja claramente de Brasil que, sin embargo, sobrepasa al Reino. (Cuadro n.º 7).

Cuadro n° 7: Origen de las exportaciones portuguesas a España (u. m.: *contos de réis* y %)

Año	TOTAL	REINO	ISLAS	ÁFRICA	BRASIL	ASIA	REEXPORTACIÓN
1796-1800	1.101 100,0%	337 30,6%	0 0,0%	0 0,0%	440 40,0%	139 12,6%	184 16,8%
1801-1807	1.097 100,0%	282 25,7%	3 0,3%	0 0,0%	410 37,4%	72 6,6%	329 30,0%
1808-1813	1.180 100,0%	336 28,5%	0 0,0%	0 0,0%	320 27,1%	58 4,9%	466 39,5%
1814-1820	1.978 100,0%	236 11,9%	1 0,0%	0 0,0%	947 47,9%	142 7,2%	653 33,0%
1801-1810	1.096 100,0%	286 26,1%	2 0,2%	0 0,0%	413 37,7%	72 6,6%	324 29,5%
1811-1820	1.764 100,0%	278 15,8%	1 0,0%	0 0,0%	729 41,3%	112 6,4%	644 36,5%
1821-1831	1.512 100,0%	154 10,2%	0 0,0%	1 0,1%	416 27,5%	30 2,0%	912 60,3%

Es interesante anotar que la absorción, por parte de España, entre 1808 y 1813 de una parte importante del mercado portugués, se verifica, en un período que corresponde al segundo de menor exportación global, caracterizándose, por un contexto de retracción e incluso de cese de las exportaciones portuguesas a los mercados exteriores.

Este comportamiento es, sin embargo, puntual, ya que la comparación, tanto de 1814-1820, como de 1821-1831, con los períodos inmediatamente anteriores, muestra que la tendencia de la demanda española es idéntica a la de la demanda global exterior: se asiste en el primer caso a un incremento de las exportaciones por origen, constituyendo la reexportación la excepción pertinente a señalar; de hecho, si en términos globales se registra un decrecimiento, con relación a España el aumento verificado transforma aquella fase en la segunda de mayor importancia. Ésta es, también la fecha en que las exportaciones totales y de productos brasileños hacia España alcanzan los valores más elevados, de 1.978 *contos* y 947 *contos* respectivamente. La fase de 1821-1831 se caracteriza por una disminución de las exportaciones, siendo, una vez más, la reexportación hacia España la excepción a este escenario y la que, de modo determinante, impide que la bajada de la reexportación global en el conjunto exterior fuese, todavía, más acentuada. (Cuadro n.º 1 y n.º 7)

3.6 Importaciones portuguesas del mercado español

En un análisis de las importaciones portuguesas por clases los *Mantenimientos* y los *Lanificios* constituyen, por orden decreciente, la naturaleza de la oferta española, invirtiéndose esta situación no sólo de 1811 a 1820, sino también de 1814 a 1820. (Cuadro n.º 8)

Cuadro n.º 8: Clases de importaciones portuguesas a España (*contos de réis* y %)

AÑO	Total	Algodón	Drogas	Lanificios	Linificios	Madera	Mantenimientos	Metales	Sedas	Varios Géneros
1796-1800	781	0 0,0%	75 9,6%	133 17,1%	11 1,4%	17 2,2%	331 42,4%	71 9,1%	15 1,9%	128 16,4%
1801-1807	884	0 0,0%	52 5,8%	143 16,1%	3 0,4%	18 2,0%	474 53,6%	64 7,2%	8 0,9%	122 13,8%
1808-1813	2.146	1 0,0%	40 1,9%	906 42,2%	25 1,2%	4 0,2%	947 44,1%	32 1,5%	47 2,2%	144 6,7%
1814-1820	1.144	0 0,0%	78 6,8%	503 44,0%	3 0,3%	2 0,1%	451 39,4%	13 1,1%	10 0,9%	85 7,4%
1801-1810	1.083	0 0,0%	44 4,0%	299 27,6%	15 1,3%	14 1,3%	538 49,7%	57 5,3%	7 0,7%	110 10,1%
1811-1820	1.623	0 0,0%	71 4,4%	696 42,9%	5 0,3%	2 0,1%	678 41,8%	16 1%	33 2,1%	122 7,5%
1821-1831	604	1 0,2%	36 6,0%	246 40,6%	2 0,3%	0 0,1%	267 44,1%	17 2,8%	1 0,2%	34 5,6%

A pesar de que en todos los períodos la clase *Mantenimientos* representa siempre más del 39% del total de las importaciones españolas, y la clase *Lanificios* tiene un idéntico comportamiento en los períodos de 1808-1813, 1814-1820, 1811-1820, y de 1821-1831, la importancia de los valores relacionados con las importaciones portuguesas de España corresponde, esencialmente, al período 1808-1813, momento en el que cada una de las clases alcanza cerca de 900 *contos* y, al de 1811-1820, con cerca de 700 *contos*.

A semejanza de las exportaciones, también las importaciones españolas acompañan genéricamente la tendencia tanto en términos de crecimiento como en términos de disminución de las importaciones globales; en este contexto merece destacarse el período entre 1808 y 1813, por ser en esta fase cuando se alcanza el valor máximo tanto de las importaciones totales procedentes del mercado español, como el de *Lanificios*.

De la red de regiones analizadas se constata que las principales regiones portuguesas del flujo comercial ibérico son Lisboa y las Provincias.

3.7 Flujo comercial Portugal - España: principales productos

Podemos centrar el análisis en los productos del comercio ibérico se concluye que son seis los productos principales del comercio luso-español — curtidos, algodón y tejidos para las exportaciones y cereales, animales y lana, para las importaciones — por representar más del 10% del comercio en más del 25% de los años en estudio.

Un análisis pormenorizado de la oferta portuguesa de curtidos demuestra que éstos incluyen, sobre todo, cueros secos provenientes de Brasil, particularmente de Río de Janeiro y de Bahía, siendo Lisboa la principal región exportadora hasta 1815; a partir de esta fecha, este papel corresponde, en general, a las Provincias.

Este producto es importante sólo en términos de exportación, y representan más del 10% en la mayoría de los años de nuestro período de estudio, principalmente de 1799 a 1801, de 1808 a 1809 y de 1814 a 1831,¹² con valores del orden de los 200/300 *contos*¹³; alcanza incluso, en 1824, cerca de 400 *contos*.

En los períodos más significativos de exportación de cueros secos, partiendo de una relación precio/cantidad, fue posible establecer claramente dos etapas: una primera que engloba 1799-1801, 1808-1809 y 1814-1820, en que el valor anual alcanzado se debe a las cantidades — entre 41 y 88 mil arrobas — y después de 1820, en que los totales verificados se explican por el elevado precio anual de la arroba, que nunca es inferior a 5.000 *réis*, pudiendo incluso alcanzar los 6.400 *réis*.

Es curioso notar, sin embargo, que la evolución del nivel anual de precios que se hizo sentir — hasta 1814 la arroba fluctuaba entre los 2.240 y los 3.400 *réis*, variando después entre los 3.520 y los 4.736 *réis* — no llevó a una contracción de la demanda dado que es al período de 1814-1820 al que corresponde exactamente el de mayor número de arrobas exportadas.

¹² Exceptuando los años de 1825 y de 1826.

¹³ Excepto el año 1831 en que, a pesar de alcanzar el 10% estipulado, el valor del curtido exportado para España representa 126 *contos*.

En cuanto al comportamiento del algodón en el mercado exportador portugués a España se presenta relativamente irregular, pudiendo tipificarse tres tipos de situación: o no se registra, pura y simplemente, cualquier transacción comercial, como pasó en 1776-1777, 1808 y 1812-1813; o los valores inherentes no tienen expresión relevante, como pasó en general en el período que antecedió a 1810¹⁴; o, al contrario, las exportaciones alcanzan valores significativos, como pasó en el propio año 1810 — 518 *contos* —, en el período que va entre 1815 y 1820 y, puntualmente, en 1824. Si en 1810, el cerca de 41% alcanzado, representa el mayor porcentaje de exportaciones totales, en los restantes casos se registran, como mínimo, valores superiores al 20%, que oscilan, con todo, entre 323 *contos* y 754 *contos*, corresponde éste a 1820, el año de mayor demanda española de algodón brasileño.

La exportación de este producto, que proviene principalmente de Brasil, se realiza fundamentalmente por Lisboa y alcanza valores significativos en 1810, 1815, 1817-1820 y 1824, asentados básicamente en las cantidades anuales relacionadas: entre 51 y 93 mil arrobas. A partir de 1826, a pesar de haberse registrado una bajada del nivel del precio anual (de 6 a 12 mil *réis*/arroba para 4 a 6 mil *réis*/arroba), éste no repercute en un aumento de las arrobas transaccionadas que oscilan ahora entre 20 y 51 mil.

Atenuando el efecto de contracción del comercio exterior portugués del tránsito de productos brasileños, los tejidos se presentan como aquel nicho de mercado que principalmente, de 1821 a 1831 permite incrementar el papel de Portugal en el comercio de tránsito con destino a España, ya que su valor total sobrepasa, casi siempre, la suma de los curtidos y del algodón.

Englobando montantes representativos, a partir de 1813, fecha en que se inicia una fase de expansión de las exportaciones portuguesas de tejidos, sobre todo de algodón, a España, su período más importante se sitúa en los cinco primeros años de la década de los veinte, con valores que oscilan entre los 900 y los 1.500 *contos*, para los tejidos en general, y los 600 y 1.000 *contos* para los de algodón en particular.

¹⁴ Anteriormente, sólo en 1807 había registrado 370 *contos*, lo que le confiere alguna significación.

Los tejidos procedentes principalmente de Inglaterra, es a través de la Reexportación como, una vez llegados a Portugal, salen hacia el mercado español desde las Provincias, contribuyendo así al desvío local del comercio de tránsito que antes de la demanda de estos tejidos se situaba en Lisboa.

La entrada en Portugal de tejidos ingleses de algodón, hasta entonces prohibida, sólo es posible a partir de 1810, año en que los dos países firman un Tratado de Comercio. Siendo así, se hace pertinente cuestionar la razón por la cual hasta 1818 la Reexportación a España, es escasa, comenzando a presentar valores significativos sólo a partir de esa fecha.

La respuesta a esta cuestión puede radicar en dos tipos de factores: por un lado, estaba vigente el Arancel de 1802, que prohibía la entrada de tejidos de algodón y de algodón hilado, por lo que las remesas que venían del mercado, se deberían al contrabando; por otro, las aperturas ocasionales, atribuidas a las circunstancias de la guerra, posibilitaron entradas que contribuyeron al aumento de los *stocks* de tejidos de algodón oriundos del mercado inglés ya que los elevados derechos practicados por España impedían una salida cabal. Así, cuando en 1814 en España se prohibió la importación de cualquier artículo de algodón, se hizo necesario legislar concesiones parciales para posibilitar la venta de los referidos *stocks*. Esta situación que, como muestran las fuentes, permitió la existencia de abusos, se extendió hasta mediados de 1817, por lo que se podrá afirmar que, a lo largo de la primera mitad del siglo XIX, salvaguardadas las excepciones apuntadas, la comercialización de los tejidos de algodón radicaba en el contrabando.

En cuanto a las importaciones, la demanda portuguesa de cereal, principalmente de trigo, introducido por Lisboa, tiene un significado particular en los años 1805-1806, 1808-1811 y 1818. En la mayoría de estos años los cereales alcanzaron cerca de 300 contos anuales. El montante alcanzaría 400 contos en 1806 (básicamente trigo) y en 1810 (básicamente harina). El año 1809 fue el de mayor valor cerca de 700 *contos* que traduce una demanda español de trigo de 540 *contos*.

La introducción oficial de trigo español alcanzó en 1809 su máximo exponente, con exactamente, 742 mil *alqueires* de trigo, cantidad tan significativa que, si la comparamos con el período restante, con la excepción de cuatro años, los números registrados nunca sobrepasan los 126 mil *alqueires*.

El cereal fue, también, objeto del comercio ilícito, en ambos lados de la frontera, no sólo gracias a la calidad del trigo español y a la disparidad de precios entre los dos países sino, sobre todo, debido a la carencia alimentaria que se hacía sentir.

En términos de animales, su importancia reside en el hecho de que es el producto más importado de España en los veintiún años del período en análisis y de que, en el cómputo total de esas importaciones, es el único que representa siempre, el 10%, al menos, del valor anual. Estas constantes no impiden, que la adquisición de animales, principalmente ganado bovino, asuma los mayores valores en 1819-1822, con una oscilación entre 400 y 500 *contos*, correspondientes a 28,8 mil y 41,9 mil cabezas. En el contexto global destaca el año de 1813, dado que la importación de ganado alcanzó su valor más alto, 1.263 *contos*, con 61 mil cabezas.

Dado que los precios anuales vigentes a lo largo de las tres primeras décadas del siglo XIX, si excluimos 1818 y de 1829 a 1831, varían entre 8 y 32 mil *réis*, suponemos que se trata de crías entradas en Portugal por las Provincias para engorde.

Si en las décadas de los cincuenta el número de cabezas importadas por Portugal, francamente inferior al de la década de los veinte (menor de 10 mil cabezas contra 20 mil cabezas) tiene a Inglaterra como destino oficial¹⁵, es de admitir que, una vez que no es plausible su aplicación integral en el consumo interior y no se evidencia ningún tipo de comercio bilateral, ya anteriormente el ganado importado de España sería absorbido por el mercado inglés.

En lo que concierne a la lana, los principales años de importación se sitúan entre 1809-1819, destacando después, puntualmente, 1823 y 1825. Si nos centramos en los años en los que el valor de las importaciones es superior a mil *contos*, constatamos que en 1810, 1812 y 1825 ello se debe a las cantidades importadas, 1468, 1352 y 1438 toneladas respectivamente; en los restantes dos años — 1813 y 1814 — tal valor se asienta en la casi duplicación, registrada en 1813, del precio de la lana lavada (de 10.000 *réis*/arroba a 19.200 *réis*/arroba).

¹⁵ Carmen ESPIDO BELLO, “El comercio hispano-portugués de ganado vacuno (1850-1914): un ejemplo de complementariedad entre las dos economías ibéricas” en *Portugal e as regiões: perspectivas históricas XVI Encontro* (APHES), p. 201.

En 1813 y 1814 el número total de toneladas de lana importada¹⁶ fue 1124 y 767 respectivamente. En los restantes años del período de 1809 a 1819 la cantidad de lana importada de España es menor siendo en 1809: 349 toneladas, en 1811: 436 toneladas y de 1815 a 1819 la cantidad osciló entre 256 y 384 toneladas.

El análisis de los datos contenidos en los libros *Receita de lãs merinas e Receita das baldeações, reexportações e aluguer de armazéns das Alfândegas de Lisboa* muestra claramente que en las tres primeras décadas del siglo XIX, la lana que salía de Lisboa, principalmente entre agosto y octubre, provenía de la Extremadura española y entraba en el periodo de mayor importación, según demuestran algunas de las guías básicamente por Elvas y Mourao.¹⁷

Curiosamente el resultado de la investigación de la documentación de *Receita das baldeações, reexportações e aluguer de armazéns das Alfândegas de Lisboa* que abarca el periodo 1813-1831 permite concluir que durante ese periodo la lana importada de España era destinada principalmente al mercado exterior y, en éste, al inglés.

La importancia para Portugal de la lana española fue, sin embargo, decayendo a partir de la década de los veinte, siendo inferior a las 100 toneladas excepto en los años 1821 (178 toneladas), 1823 (390 toneladas), 1825 (1438 toneladas), y 1827 (107 toneladas). Aún en el año 1810, 1812 y 1813, 1825 el número de toneladas de lana importada es superior a las cantidades del año 1851 (386 toneladas) y a la de 1861 (882 toneladas)¹⁸.

¹⁶ Una arroba española equivale a 11,5 kg. Unidad de medida referida en Natividad de la PUERTA, “Las fuentes cuantitativas en el estudio de los puertos desde la historia económica. Un ejemplo: el puerto de Bilbao” en *Estudis Balearics* 43, Baleares, 1992, p.18.

¹⁷ El resultado de la investigación de estas dos fuentes será presentado en un artículo a elaborar por la autora acerca de la lana española en el comercio luso-español.

¹⁸En la segunda mitad del siglo XIX, Carmen Bello define dos periodos de crecimiento de las importaciones portuguesas de lana española: 1850-1885 en que 1851 y 1881 la cantidad de arrobas cuadruplica y 1885-1903 (más de 3000 toneladas anuales). Vid. Carmen ESPIDO BELLO, *As relações económicas hispano-portuguesas, 1850 – 1920*. Tesis doctoral, Santiago de Compostela, 1995, pp. 263-277.

3.8 Tasa de cobertura ibérica 1849-1860

Si extendemos el análisis del comercio luso-español hasta 1860 constatamos que entre 1849-1860 el flujo comercial ibérico es irrelevante¹⁹, en valor verificándose para la tasa de cobertura un comportamiento en clara antítesis con el genéricamente observado en el período anterior, dado que es siempre, para Portugal, menor del 100% (Gráfico n.º 3 y n.º 4) o sea existe un clara supremacía de las importaciones sobre las exportaciones.

En este período, el montante de las exportaciones portuguesas es irrelevante, registran el valor mínimo de 85 *contos*, en 1849, y el máximo, de 397 *contos*, en 1857, cualquiera de ellos inferior a la media de las tres primeras décadas.²⁰

En lo que concierne a las importaciones portuguesas, los dos últimos años de la década de los cuarenta registran valores idénticos a la media de los últimos seis años de los datos estadísticos manuscritos portugueses del comercio exterior, correspondientes a 1826-1831,²¹ en orden de 338 y 362 *contos*, respectivamente.

A lo largo de la década de los cincuenta, el comportamiento de la demanda portuguesa de productos del mercado español nos permite, en términos de valor medio, varias constataciones: en primer lugar, sobresale la aproximación entre los dos primeros años de la década y los que median entre 1821-1831 — 545 y 604 *contos*, respectivamente; en segundo lugar, este último período se ve sobrepasado por los restantes ocho años, que alcanzan una media de 1.059 *contos*, valor próximo al alcanzado, no sólo en la primera década (1.083 *contos*), sino también de 1814-1820 (1.144 *contos*); y, en tercer lugar, a pesar del aumento de las importaciones, este valor es, incluso así, inferior a los registrados, tanto entre 1808-1813 (2.146 *contos*), como entre 1811-1820 (1.623 *contos*) — fases que siguen representando, por eso, las de

¹⁹ Según Carmen Espido Bello, de 1849 a 1863, los principales productos del flujo comercial luso-español son esencialmente cereales, ganado y lana, al mismo tiempo que exporta, básicamente pescado, cueros y madera. Sobresalen, todavía, en las importaciones, los tejidos durante el primer quinquenio y, en las exportaciones, el ganado, en el último. Cfr. *Ibidem*, p. 158.

²⁰ En las tres primeras décadas, el valor medio de las exportaciones portuguesas al mercado español, a precios corrientes, es, por década, de 1.096, 1.764 y 1.512 *contos*, respectivamente. Vid. Cuadro n.º 7.

²¹ El valor medio de las importaciones de 1826 a 1831 es de 301 *contos*.

mayor importación, incluso si el período analizado se extiende hasta la primera mitad del siglo XIX.

Los montantes realizados apuntan, pues, claramente, en el sentido de la poca relevancia de las exportaciones, a las que se contraponen una mayor importancia de las importaciones. Comparada con el período objeto de nuestro estudio, la década del los cincuenta se caracteriza por una media de exportaciones que queda siempre por debajo de cualquier año del intervalo 1796-1831, una vez que alcanza, únicamente, los 265 *contos*.

En cuanto a las importaciones, a pesar de presentar un valor medio de 956 *contos*, superior al de 1796-1800, 1801-1807 y 1821-1831 quedan bastante distanciadas del de 1808-1813 (2.146 *contos*) y 1811-1820 (1.683 *contos*), aproximándose únicamente en 1814-1820 (1.144 *contos*).

Tanto en términos de exportaciones como de importaciones, las disparidades observadas quedan patentes en el Gráfico n.º 4, en el que se analiza la evolución del flujo comercial en la primera mitad del siglo XIX.

Gráfico n.º 3: Tasa de cobertura de Portugal con España (1849-1860)

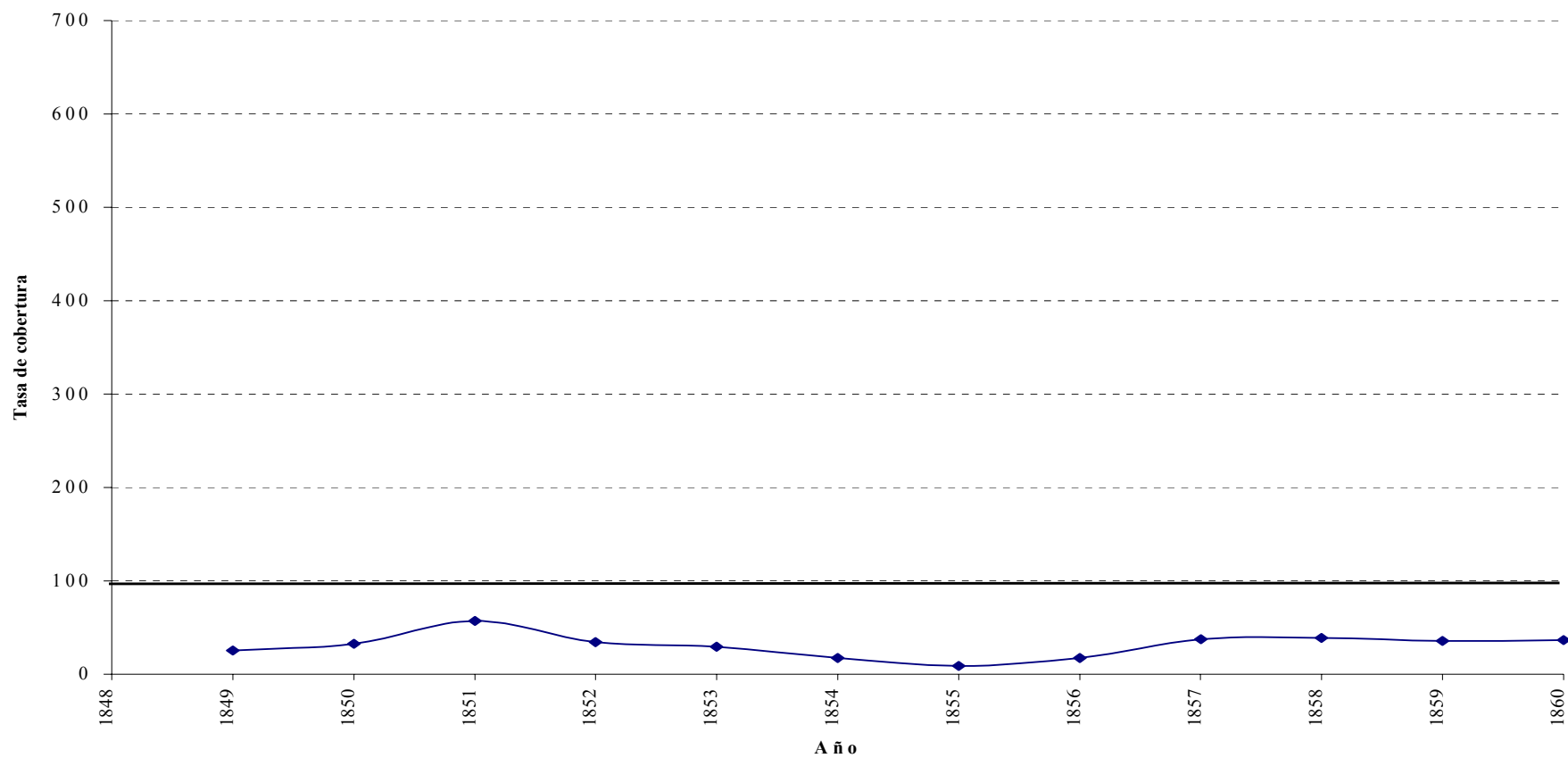
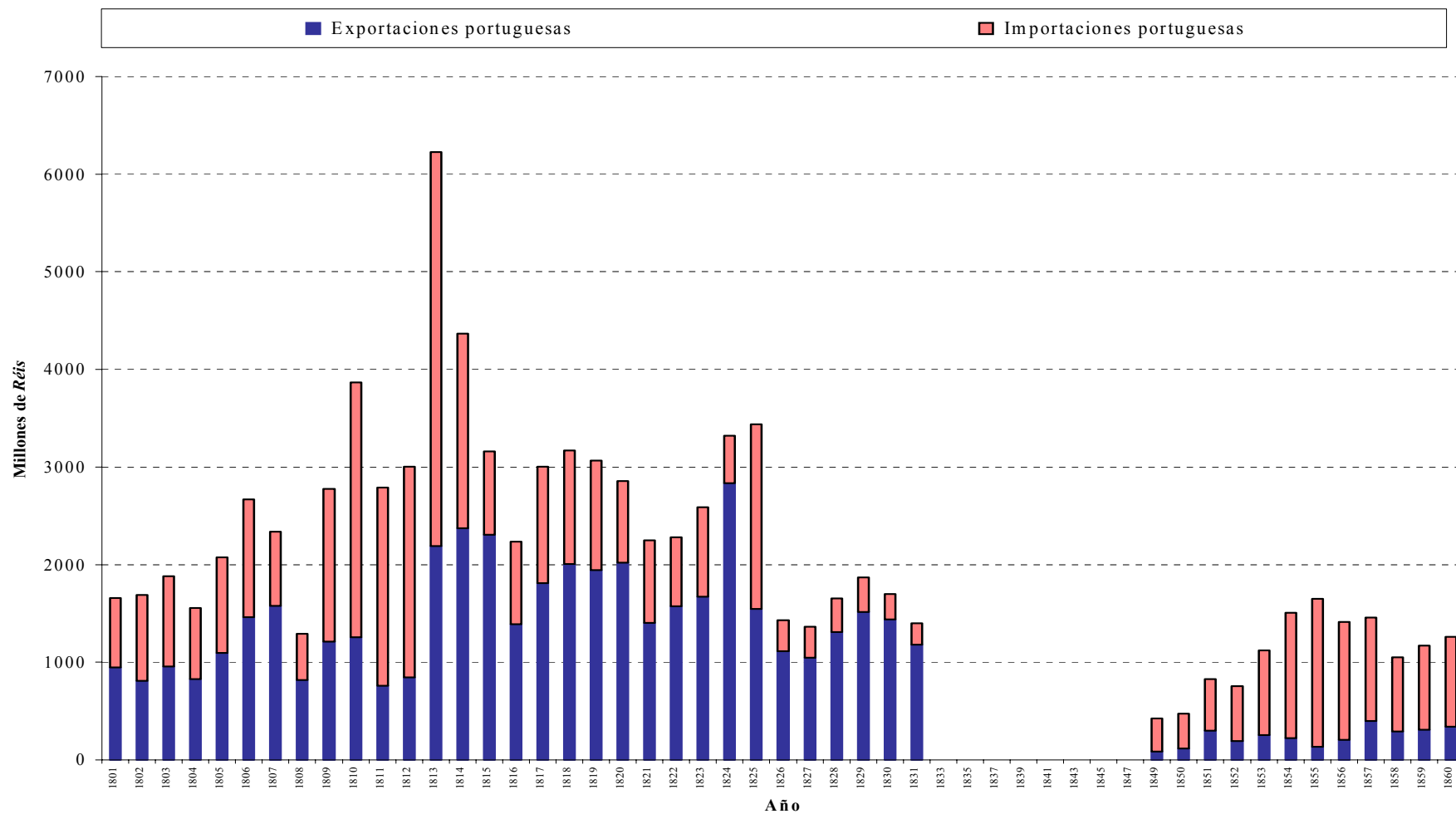


Gráfico n.º 4 Flujo comercial Portugal con España (1801/31-1849/60)



La realidad es, no obstante, incuestionable: a lo largo de todo nuestro período de estudio mucho de lo que consideramos relaciones comerciales intraibéricas se asentó en un binomio de capital importancia: tráfico legal/tráfico ilegal.

El tema del contrabando luso-español es común a las memorias, correspondencia consular y producciones literarias, y su estudio permite únicamente esbozar un retrato, de contornos imprecisos, de una realidad también inconmensurable.

Vestigios señalados de esta realidad son la denuncia constante de la relajación, o incluso connivencia, de la fiscalización aduanera e incluso de algún cuerpo diplomático, la tendencia de mayor control de los puntos de contacto de una extensa frontera terrestre, la necesidad de verificar las guías posibles de una simulación de destinos, la presión para que se cerrasen depósitos junto a la frontera o incluso la detección de moneda falsa, que constituyendo, por sí sola un fraude, podría ser de aplicación bivalente en el mercado lícito o ilícito.

También los derechos de los puertos secos, ya en vigor desde el inicio del siglo XVIII, destinados originalmente a la subsistencia de los cónsules, se introdujeron en esta trama del contrabando, al ser entendidos por unos como freno para el comercio ilegal y por otros como su motor. La controversia generada nunca permitió llegar a una solución clara de consenso, a pesar de que el decreto del 7 de diciembre de 1839 deroga expresamente tales derechos, por lo que en el inicio de la década de los cuarenta todavía se detectan situaciones contradictorias en las que su pago y la ausencia del mismo coexisten²²

Una manifestación explícita del fenómeno del contrabando es la ilustrada por el extinto y fugaz *Museu das Apreensões* creado a comienzos del siglo XX, en Lisboa, y enfocado como una profusa lección de “Arte de bem Candongar”, al exponer muchos de los métodos y aparatos utilizados en la técnica de traficar.²³

²² Vid. Maria Cristina Moreira “A Fiery Debate: The need to use the Portuguese Dry Ports as a way of channelling Consular Duties to Spanish Consuls based in Portugal (1722-1841)” *2nd International Conference on European History: From Ancient to Modern, December 29-31, 2004, Athens, Greece*

²³ Rocha MARTINS, “Arte de Bem Candongar” en *Ilustração Portuguesa*, Vol. II, del 12 de noviembre de 1906, pp. 475-478.

4. Conclusiones

En las fases en estudio, el de periodo 1814-1820 es el de mayores exportaciones portuguesas a España (1.978 *contos*) y el de menor corresponde al de 1801-1807 (1.096 *contos*); a su vez, el periodo de mayor importaciones portuguesas de España es 1808-1813 (2.146 *contos*) y el de menor 1821-1831 (604 *contos*).

España ocupa el segundo lugar como cliente del mercado exterior portugués en 1821-1831, 1811-1820 y 1808-1813 y el tercero en 1814-1820. En todos estos periodos el mercado español representa un 19% en el primer caso y en los restantes cerca del 13% del mercado exportador portugués.

La cuota de las importaciones españolas en las importaciones portuguesas globales sólo representa cerca del 10% en 1808-1813 siendo el tercer proveedor del mercado exterior portugués.

Si el algodón y los cueros brasileños, así como los tejidos ingleses constituyen la principal demanda española en el mercado portugués, la demanda portuguesa en el mercado español se centra en la lana, cereales y animales.

Se trata de un estudio que hace patente la materialización de una curiosa relación triangular dado que Portugal y España, aparte de funcionar como un estímulo al comercio y a la industria inglesa, ya en franca expansión, supieron, a través de redes de complementariedad crear sinergias que repercuten simultáneamente en los mercados intraibérico e internacional.

BIBLIOGRAFIA

ARQUIVO HISTÓRICO DO RIO DE JANEIRO

Balança Geral do Commercio do Reyno de Portugal com os seus Dominios em o anno de 1808. Contadoria da Superintendência Geral dos Contrabandos e Descaminhos dos Reais Direitos.

Balança Geral do Commercio do Reyno de Portugal com as Nações Estrangeiras em o anno de 1808. Contadoria da Superintendência Geral dos Contrabandos e Descaminhos dos Reais Direitos.

INSTITUTO NACIONAL DE ESTATÍSTICA

Balança Geral do Commercio do Reyno de Portugal com os seus Dominios em o anno de ... 1796 –1797, 1799-1807, 1809-1831. Contadoria da Superintendência Geral dos Contrabandos e Descaminhos dos Reais Direitos.

Balança Geral do Commercio do Reyno de Portugal com as Nações Estrangeiras em o anno de ... 1796 –1797, 1799-1807, 1809-1831. Contadoria da Superintendência Geral dos Contrabandos e Descaminhos dos Reais Direitos.

BIBLIOTECA DO RIO DE JANEIRO

Balança Geral do Commercio do Reyno de Portugal com os seus Dominios em o anno de 1798 Contadoria da Superintendência Geral dos Contrabandos e Descaminhos dos Reais Direitos.

Balança Geral do Commercio do Reyno de Portugal com as Nações Estrangeiras em o anno de 1798. Contadoria da Superintendência Geral dos Contrabandos e Descaminhos dos Reais Direitos.

ARQUIVO NACIONAL DA TORRE DE TOMBO

Receita das lãs merinas

Receita das baldeações, reexportações e aluguer de armazéns

DIRECCIÓN GENERAL DE ADUANAS

Cuadro General del Comercio Exterior de España con sus posesiones ultramarinas y potencias extranjerias (1849-1855), Madrid.

Estadísticas General del Comercio Exterior de España con sus posesiones de Ultramar y potencias extranjerias (1856-1921), Madrid.

PUBLICACIONES

ACÚRSIO DAS NEVES, J., *Memória sobre os meios de melhorar a indústria portuguesa considerada nos seus diferentes ramos,* Lisboa, 1983.

ARRUDA, JOSÉ JOBSON DE ANDRADE, *O Brasil no comércio colonial.* Editora Ática, São Paulo, 1980.

BALBI, ADRIEN, *Essai statistique sur le Royaume de Portugal et d'Algarve, comparé aux autres états de l'Europe, et suivi d'un coup d'oeil sur l'état actuel des sciences, des lettres et des beaux-arts parmi les portugais des deux hémisphères.* 2 Vols, Gravier Libraires, Paris, 1822.

BAIROCH, PAUL, “Industria” en *Enciclopédia Einuadi,* Vol 7, Imprensa Nacional – Casa da Moeda, Lisboa, 1986, pp. 327-363.

ESPIDO BELLO, CARMEN, *As relações económicas hispano-portuguesas, 1850 – 1920.* Tesis doctoral, Universidad de Santiago de Compostela, España, 1995 .

ESPIDO BELLO, CARMEN, “El comercio hispano-portugués de ganado vacuno (1850-1914): un exemplo de complementariedad entre las dos economías ibéricas” en *Portugal e as regiões: perspectivas históricas XVI Encontro da Associação Portuguesa de História Económica e Social,* Coimbra, 1996, pp. 195-219.

FONTANA LÁZARO, JOSEP, “Comercio colonial y crecimiento económico: revisiones e hipótesis”, FONTANA LAZARO, J. (Ed.), *La economía española al final*

del Antiguo Régimen, III Comercio y colonias. Ed. Alianza/Banco de España, Madrid, 1982, pp. XIII-XXXIV.

FONTANA LÁZARO JOSEP Y VARIOS, “El «comercio libre» entre España y América Latina (1765-1824)” en Actas y comunicaciones del simposio *El «comercio libre» entre España y América (1765-1824)* organizado por la Fundación Banco Exterior en 1985, Fundación Banco Exterior, 1987.

LAINS, PEDRO, *A Economia Portuguesa no século XIX, crescimento económico e comércio externo 1833-1913*, Imprensa Nacional – Casa da Moeda, LISBOA, 1986

MACEDO, JORGE BORGES DE, *O Bloqueio Continental*. Gradiva, Lisboa, 1990

MADDISON, ANGUS, *Dynamic Force in Capitalist Development: a long-run comparative view*. Oxford University Press Oxford, Oxford, 1991

MARTINS, ROCHA, “Arte de Bem Candongar” en *Ilustração Portuguesa*, Vol. II, del 12 de Novembro de 1906, pp. 475-478.

MOREIRA, MARIA CRISTINA (2004) “A Fiery Debate: The need to use the Portuguese Dry Ports as a way of channelling Consular Duties to Spanish Consuls based in Portugal (1722 -1841)” *2nd International Conference on European History: From Ancient to Modern December 29-31, 2004*, Atenas, Grecia

MOREIRA, MARIA CRISTINA (2002) *Relaciones Comerciales Luso-españolas (1774-1860)*, Tesis doctoral, Universidad de Navarra, Pamplona, España.

NOVAIS, FERNANDO A., *Portugal e Brasil na crise do antigo sistema colonial (1777-1808)*. Editora Hucitec, São Paulo, 1986.

NUNES, A. MATA EUGÉNIA Y VALÉRIO, NUNO, “Portuguese Economic Growth, 1833-1985: some comments on Pedro Lains and Jaime Reis” en *The Journal of European Economic History*, volume 20, n.º 2, Roma, 1991, pp. 455-458.

PEDREIRA, JORGE MIGUEL VIANA, *Estrutura industrial e mercado colonial Portugal e Brasil (1780-1830)*. DIFEL, Linda-a-Velha, 1994.

PRADOS DE LA ESCOSURA, LEANDRO y AMARAL, SAMUEL eds, *La Independencia Americana: consecuencias económicas*. Alianza Editorial, Madrid, 1993.

PRADOS DE LA ESCOSURA, LEANDRO, *De imperio a nación. Crecimiento y atraso económico en España (1780-1930)*. Alianza Editorial, Madrid, 1988.

PUERTA, NATIVIDAD DE LA “Las fuentes cuantitativas en el estudio de los puertos desde la historia económica. Un ejemplo: el puerto de Bilbao” en *Estudis Baleàrics* 43, Balears, 1992, pp. 5-26.

SIDERI, SANDRO, *Comércio e Poder. Colonialismo Informal nas Relações Anglo-Portuguesas*. Edições Cosmos, Lisboa, 1978.

TENA JUNGUITO, ANTONIO. *Las estadísticas históricas del comercio internacional: fiabilidad y compatibilidad*, Madrid, 1992, pp. 12-13.

WALKER, GEOFFREY J., *Política Española y Comercio colonial 1700-1789*. Editorial Ariel, Barcelona, 1979.